

**PROGRAM FUNKCJONALNO – UŻYTKOWY
ZAPROJEKTOWANIA I WYKONANIA REMONTU
Punktu Obsługi Pasażerów Metro Imielin**

Zamawiający:

Miasto Stołeczne Warszawa, w imieniu i na rzecz, którego działa na podstawie udzielonych pełnomocnictw Zarząd Transportu Miejskiego, z siedzibą w Warszawie przy ul. Żelaznej 61 (00-848), NIP 526-025-16-41, REGON 012605780

Imiona i nazwiska osób opracowujących program funkcjonalno-użytkowy

l. p.	Imię i nazwisko	Podpis
1	Zbigniew Kula	

Sierpień 2012

Nazwa zamówienia

Zaprojektowanie i wykonanie remontu w Punkcie Obsługi Pasażerów Metro Imielin

Adres obiektu

Warszawa, Dzielnica Ursynów, Stacja Metra Imielin A-3, właściciel: Miasto Stołeczne Warszawa, władający; Zarząd Dróg Miejskich działka ewidencyjna nr 1/2 z obrębu 1-10-27,

Zamawiający

Miasto Stołeczne Warszawa, w imieniu i na rzecz, którego działa na podstawie udzielonych pełnomocnictw Zarząd Transportu Miejskiego, z siedzibą w Warszawie przy ul. Żelaznej 61 (00-848), NIP 526-025-16-41, REGON 012605780, reprezentowany przez Leszka Rutę – Dyrektora Zarządu Transportu Miejskiego, na podstawie pełnomocnictwa Prezydenta m. st. Warszawa z dnia 13 marca 2012 r. (nr GP-IX.0052.1336.2012).

Termin wykonania zamówienia

Do 15 grudnia 2012 r.

Nazwy i kody CPV

45453000-7 Roboty remontowe i renowacyjne

45111000-8 Roboty w zakresie burzenia,

45420000-7 Roboty w zakresie zakładania stolarki budowlanej oraz roboty ciesielskie

45311200-2 Roboty w zakresie instalacji elektrycznych

45332000-3 Roboty instalacyjne wodne i kanalizacyjne

71221000-3 Usługi architektoniczne w zakresie obiektów budowlanych

Rozdział I

Przedmiot Zamówienia

W ramach realizacji Przedmiotu Zamówienia Wykonawca zobowiązany będzie do wykonania projektu wykonawczego oraz realizacji prac budowlanych na potrzeby wykonania remontu pomieszczeń Punktu Obsługi Pasażerów a w szczególności do:

- 1) wykonania wielobranżowej inwentaryzacji obiektu,
- 2) wykonanie koncepcji,
- 3) wykonanie projektów wykonawczych wyposażenia i mebli
- 4) wykonanie projektu wykonawczego ogólnobudowlanego,
- 5) wykonanie projektów wykonawczych wyposażenia i mebli wykonania projektów wykonawczych wielobranżowych obejmujących: instalacje elektryczne, komputerowe, systemu alarmu przeciwpożarowego(SAP), monitoringu, systemu alarmowego, dźwiękowego systemu ostrzegawczego (DSO),
- 6) wykonania projektów wod.kan,
umożliwiającej wykonanie Przedmiotu Zamówienia zgodnie z założeniami,
- 7) wykonania kosztorysu, przedmiaru robót i Specyfikacji Technicznej Wykonania i Odbioru Robót,
- 8) wykonania Przedmiotu Zamówienia w oparciu o uzgodnioną dokumentację projektową Zamawiającym i Metrem Warszawskim,
- 9) sprawowania nadzoru autorskiego w toku realizacji Przedmiotu Zamówienia,
- 10) wykonania dokumentacji powykonawczej.

Rozdział II

Opis stanu istniejącego oraz aktualne uwarunkowania wykonania Przedmiotu Zamówienia

Pomieszczenia istniejącego Punktu Obsługi Podróżnych są w dostatecznym stanie technicznym ale wymagają przeprowadzenia prac remontu w celu dostosowania punktu do aktualnych potrzeb, zapewnienia lepszych warunków pracy, oraz poprawy bezpieczeństwa i higieny pracy.

Opracowana w ramach Przedmiotu Zamówienia dokumentacja ma umożliwić Wykonawcy przeprowadzenie prac adaptacyjnych bez konieczności wykonywania przez Zamawiającego jakichkolwiek dodatkowych projektów, opracowań czy uzgodnień. Prace remontowe będą wykonywane w budynku, pomieszczeniach, które zostaną udostępnione Wykonawcy po podpisaniu umowy. Przed przystąpieniem do robót wykonawca uzgodni z Zamawiającym harmonogram prac.

Rozdział III

Ogólne właściwości funkcjonalno-użytkowe obiektu

Istniejący pomieszczenia zlokalizowane są na Stacji Metro Imielin na poziomie antresoli.

Rozdział IV

Wymagania Zamawiającego w stosunku do Przedmiotu Zamówienia Dokumentacja projektowa

Projekty wykonawcze należy wykonać zgodnie z wymaganymi: warunkami technicznymi, opiniami, uzgodnieniami i pozwoleniami, zgodnymi z ustawą Prawo budowlane. Projekty wykonawcze dla każdej z branż powinny uzupełniać i uszczegóławiać projekt budowlany w zakresie i stopniu dokładności niezbędnym do sporządzenia przedmiaru robót, kosztorysu inwestorskiego, przygotowania i realizacji robót budowlanych. Projekty wykonawcze muszą zawierać rysunki w skali uwzględniającej specyfikę zamawianych robót i zastosowania skal rysunków w projektach wykonawczych wraz z wyjaśnieniami opisowymi, które dotyczą: części obiektu, rozwiązań budowlano konstrukcyjnych, instalacyjnych i materiałowych. Do projektów wykonawczych należy dołączyć oparty na tych projektach, szczegółowy przedmiar robót i kosztorys inwestorski. Wykonanie przedmiaru robót, powinno zawierać zestawienie robót podstawowych w kolejności technologicznej ich wykonania wraz z ich szczegółowym opisem lub wskazaniem podstaw ustalających szczegółowy opis oraz wskazaniem właściwych specyfikacji technicznych wykonania i odbioru robót budowlanych, z wyliczeniem i zestawieniem ilości jednostek przedmiarowych robót podstawowych. Wykonawca sporządzi specyfikacje techniczne wykonania i odbioru robót budowlanych w rozumieniu Rozporządzenia Ministra Infrastruktury z dnia 2 września 2004 r. w sprawie *szczegółowego zakresu i formy dokumentacji projektowej, specyfikacji technicznych wykonania i odbioru robót budowlanych oraz programu funkcjonalno-użytkowego* (Dz. U. nr 202 poz. 2072) dla każdej z branż.

W ramach Przedmiotu Zamówienia Wykonawca uzyska wszelkie wymagane, zgłoszenia uzgodnienia i opinie, niezbędne do wykonania Przedmiotu Zamówienia zgodnie z założeniami tj. : rzeczoznawcy ds. zabezpieczeń pożarowych, rzeczoznawca ds. bhp i ergonomii prac, sanepid. Projekt alarmu powinien być uzgodniony z Działem NW ZTM (Pełnomocnika ds. informacji niejawnych ZTM) Wszelkie niezbędne materiały, konieczne do wykonania Przedmiotu Zamówienia, Wykonawca pozyska na własny koszt i we własnym zakresie.

UWAGA: Wszystkie projekty wykonawcze wymagają uzgodnień z Zamawiającym z Działem Sprzedaży Biletów (HB) ZTM z Panem Grzegorzem Pupeckim.

Realizacja prac

Należy stosować materiały trwałe i posiadające atest PZH. Posadzki w korytarzach - gładkie, zmywalne, odporne na ścieranie i działanie środków dezynfekcyjnych o odpowiednio dobranych barwach (w uzgodnieniu z Zamawiającym).

Wszystkie wewnętrzne przewody instalacji sanitarno – grzewczych, elektrycznych, wentylacji należy prowadzić jako kryte (przewody prowadzone w pionowych kanałach instalacyjnych, bruzdach, pod tynkiem, żaden z elementów nie powinien wystawać poza obudowę.

Należy przewidzieć 2 stanowiska pracy dla dwóch osób.

Roboty demontażowe

Demontaż instalacji elektrycznych i wod.kanalizacyjnych, demontaż, ścianek działowych, demontaż rozdzielnic elektrycznej i telefonicznej.

Wykończenie ścian

Na ścianach i sufitach we wszystkich pomieszczeniach przewiduje się tynki kat. III. Należy istniejące tynki wyrównać i wykonać przecierki, a następnie wykonać gładzie gipsowe. W zależności od rodzaju pomieszczenia przewiduje się następujące rodzaje wykończenia ścian:

Pomieszczeniach obsługi interesantów – farby akrylowe, łatwo zmywalne,

- 1) Pomieszczeniach obsługi interesantów – farby akrylowe, łatwo zmywalne,
- 2) w pomieszczeniach należy wykonać cokoliki o wysokości 15cm,
- 3) Pozostałe pomieszczenia – farby akrylowe

Uwaga: Kolorystyka do uzgodnienia z Zamawiającym.

Wykończenie sufitów

W pomieszczeniach powierzchniach na stropach przewidzieć sufity podwieszane pełne z płyt z płyt kasetonowych typu „Armstrong” .

Wymagania dotyczące podłóg

Podłogi w korytarzu powinny być trwałe, gładkie, łatwo zmywalne i odporne na działanie środków dezynfekcyjnych – gres o podwyższonej odporności na ścieranie - kl. ścieralności PEI 5 (wg PN-ISO 13006:2001).

Posadzki twarde, łatwo zmywalne, nienasiąkliwe, przeciwpoślizgowe (typu gres) – w pomieszczeniach wymagających częstego mycia i dezynfekcji - kl. ścieralności min. PEI 4 (wg PN-ISO 13006:2001).

Przy ścianach należy przewidzieć cokoliki o wysokości 15 cm wykonane z materiału zastosowanego do wykończenia posadzek.

Uwaga: kolorystyka do uzgodnienia z Zamawiającym.

Wyposażenie pomieszczeń;

Należy w projekcie ująć wyposażenie pomieszczeń w meble i sprzęt. Lokalizacje w mebli i sprzętu należy uzgodnić z Zamawiającym na etapie koncepcji.

UWAGA:

Projekty wykonawcze wyposażenia i mebli oraz koncepcję Wykonawca zobowiązany jest przedłożyć Zamawiającemu w terminie 2 tygodni od daty podpisania umowy. W projekcie wykonawczym mebli należy również ująć wykonanie ścianki z płyt GK w Punkcie obsługi pasażerów. Wykonawca w ofercie nie ujmuje kosztów zakupu wyposażenia w meble i sprzęt.

Wykonawca zaprojektuje lokalizację dla następującego sprzętu i mebli:

- drukarka Kyocera FS-1020 D- szerokość 36cm, głębokość 36cm, wysokość 22 cm,
- drukarka Zebra P100- szerokość 22 cm, głębokość 33 cm, wysokość 24cm,
- komputer typu desktop- wymiary standardowe- monitor płaski „15”
- MGS- szerokość 15cm, głębokość 23cm, wysokość 12 cm,
- kasa fiskalna Europos-szerokość 15 cm, głębokość 27 cm, wysokość 27 cm
- skaner –szerokość 15 cm, głębokość 23 cm, wysokość 4 cm,
- terminal Posnet – szerokość 15 cm, głębokość 24 cm, wysokość 35 cm,
- komplet mebli biurowych do uzgodnienia z Zamawiającym,

Wymagania dotyczące drzwi.

Drzwi

- Drzwi wejściowe przewidzieć do wymiany na drzwi aluminiowe przeszklone,
- Drzwi typu „Policyjne” w pomieszczeniu należy pozostawić, należy zdemontować istniejące zasuwki, wymienić zamki, przeszpachlować, oszlifować i pomalować dwukrotnie farbą ftalową,
- Pozostałe drzwi należy przewidzieć do wymiany.

Instalacje elektryczne

- Przewidzieć dla jednego stanowiska 8 szt. gniazdek 230V elektrycznych,
- Wszystkie przewody ułożone podtynkowo,
- Do podgrzewania ciepłej wody należy przewidzieć bojler.
- Do biurka zaprojektować zasilanie wraz z gniazdami w podłodze.
- Oświetlenie do systemów Armstrong. Zapewnić oświetlenie na każde stanowisko min. 500 lux.

Instalacja telefoniczna

- Przewidzieć 2 linie telefoniczne analogowe, gniazdka RJ-1- 2 szt. na jedno stanowisko,
- Do biurka zaprojektować zasilanie wraz z gniazdami w podłodze.

Instalacja komputerowa

- Przewidzieć 2 komputerowe gniazdka RJ-45 na jedno stanowisko,
- Jedno łącze internetowe,
- niezbędne stałe adresowanie IP-DSL,
- dopuszcza się łącze symetryczne jeżeli będzie taka możliwość,
- Prędkość internetu 2 Mbps,
- Do biurka zaprojektować zasilanie wraz z gniazdami w podłodze.

Instalacja alarmowa

- Sygnał instalacji alarmowej ma być wysyłany telefonicznie do centrali,
- Przewidzieć przyciski antynapadowe pod każdym blatem biurka,
- Przewidzieć 3 czujki ruchu, lokalizację uzgodnić z Zamawiającym,

Instalacja systemu alarmu przeciwpożarowego (SAP)

- Sygnał instalacji przeciwpożarowej ma być wysyłany telefonicznie do centrali Metra Warszawskiego Sp. z o.o.

- Lokalizację czujek uzgodnić z Metrem Warszawskim sp. z o.o.

Instalacja monitoringu

- Przewidzieć dwie kamery skierowane na stanowiska kasjerskie, oraz jedną na drzwi,
- Instalacja powinna być wyposażona w rejestrator cyfrowy.

Instalacja wentylacji i klimatyzacji

- Wyposażyć pomieszczenia w klimatyzację z wymianą powietrza,
- W okresie zimowym klimatyzacja powinna pełnić funkcję grzania,

Instalacja DSO

- System DSO pozostaje bez zmian należy tylko przewidzieć przeniesienie głośników 2 szt. w miejsce uzgodnione z Zamawiającym,

Wykonawca zobowiązuje się do prowadzenia prac zgodnie z opracowaną dokumentacją projektową oraz polskimi normami, jak również aktualnym stanem wiedzy technicznej i sztuki budowlanej.

Do obowiązków Wykonawcy należy ponadto:

- 1) ochrona mienia na terenie w remontowanym obiekcie, do czasu przekazania obiektu Zamawiającemu,
- 2) utrzymanie czystości na terenie obiektu oraz na terenach przylegających do terenu remontowanego obiektu do czasu przekazania go Zamawiającemu.

Wszystkie pozostałości powstałe w związku z realizacją Przedmiotu Zamówienia, Wykonawca we własnym zakresie i na własny koszt rozbierze i uprzątnie.

Rozdział VI

Odbiór Przedmiotu Zamówienia

Dokumentacja wykonawcza

Wykonawca wykona i prześle Zamawiającemu projekty wykonawcze wraz z przedmiarami kosztorysami i STWOiR oraz inne opracowania konieczne do zrealizowania Przedmiotu Zamówienia. Każde z wymienionych wyżej opracowań Wykonawca prześle Zamawiającemu w 3-ech egz. w wersji papierowej i w 1 egz. w wersji elektronicznej.

Dokumentacja powykonawcza

Wykonawca zobowiązany jest do wykonania dokumentacji powykonawczej. Dokumentacja powykonawcza powinna zawierać projekty wykonawcze, wszelkie oświadczenia, pozwolenia i uzgodnienia, atesty i certyfikaty zgodności materiałów użytych do remontu budynku w tym m. in.:

- 1) dokumentację budowy z naniesionymi zmianami dokonanymi w toku wykonywania robót.

Dokumentacja powinna być przygotowana w 3 egz. w wersji papierowej oraz w 1 egz. w wersji elektronicznej i przedłożona Zamawiającemu.

W ramach Przedmiotu Zamówienia Wykonawca sporządzi świadectwo charakterystyki energetycznej budynku.

Odbiór Końcowy

Odbiór Końcowy Przedmiotu Zamówienia nastąpi po zrealizowaniu całego zakresu Umowy oraz po sprawdzeniu przez Zamawiającego kompletności przekazanej przez Wykonawcę dokumentacji powykonawczej Przedmiotu Zamówienia. W przypadku konieczności uzupełnienia dokumentacji powykonawczej, podpisanie Protokołu Odbioru Końcowego Przedmiotu Zamówienia zostanie wstrzymane do czasu dokonania przez Wykonawcę stosownych uzupełnień dokumentacji. Dokonanie przez Wykonawcę uzupełnień, o których mowa w zdaniu poprzednim, musi nastąpić w terminie nie dłuższym niż 7 dni od dnia wezwania do ich dokonania.

W przypadku, gdy w toku Odbioru Końcowego stwierdzono usterki Przedmiotu Zamówienia, podpisanie Protokołu Odbioru Końcowego Przedmiotu Zamówienia zostanie wstrzymane do czasu dokonania przez Wykonawcę stosownych poprawek. Dokonanie przez Wykonawcę poprawek, o których mowa w zdaniu poprzednim, musi nastąpić w terminie nie dłuższym niż 7 dni od dnia wezwania do ich dokonania.

Rozdział VII

Przepisy prawne i normy związane z projektowaniem i wykonaniem Przedmiotu Zamówienia

- 1) Ustawą z dnia 7 lipca 1994 r. - *Prawo budowlane* (Dz. U. z 2006 r. Nr 156, poz. 1118 z późniejszymi zmianami) oraz przepisami z nią związanymi;
- 2) Rozporządzeniem Ministra Spraw Wewnętrznych i Administracji z dnia 3 listopada 1998 r. w *sprawie szczegółowego zakresu i formy projektu budowlanego*; (Dz. U. Nr 140, poz. 906);
- 3) Rozporządzeniem Ministra Infrastruktury z dnia 12 kwietnia 2002 r. w *sprawie warunków technicznych jakim powinny odpowiadać budynki i ich usytuowanie* (Dz. U. nr 75, poz. 690);
- 4) Ustawą z dnia 27 kwietnia 2001 r. - *Prawo ochrony środowiska* (Dz. U. Nr 62, poz. 627 z późn. zm.);
- 5) Rozporządzeniem Ministra Budownictwa i Przemysłu Materiałów Budowlanych z dnia 28 marca 1972 r. w *sprawie bezpieczeństwa i higieny pracy przy wykonywaniu robót budowlano-montażowych i rozbiórkowych* (Dz. U. Nr 13, poz. 93);
- 6) Rozporządzeniem Ministra Spraw Wewnętrznych z dnia 3 listopada 1992 r. w *sprawie ochrony przeciwpożarowej budynków, innych obiektów budowlanych i terenów* (Dz. U. Nr 92, poz. 460 z późniejszymi zmianami);
- 7) Ustawą z dnia 24 sierpnia 1991 r. o *ochronie przeciwpożarowej* (Dz. U. nr 81, poz. 351 z późniejszymi zmianami);
- 8) Rozporządzeniem Ministra Infrastruktury z 2 września 2004 roku w *sprawie szczegółowego zakresu i formy dokumentacji projektowej, specyfikacji technicznych wykonania i odbioru robót budowlanych oraz programu funkcjonalno-użytkowego* (Dz. U. nr 202 poz. 2072);

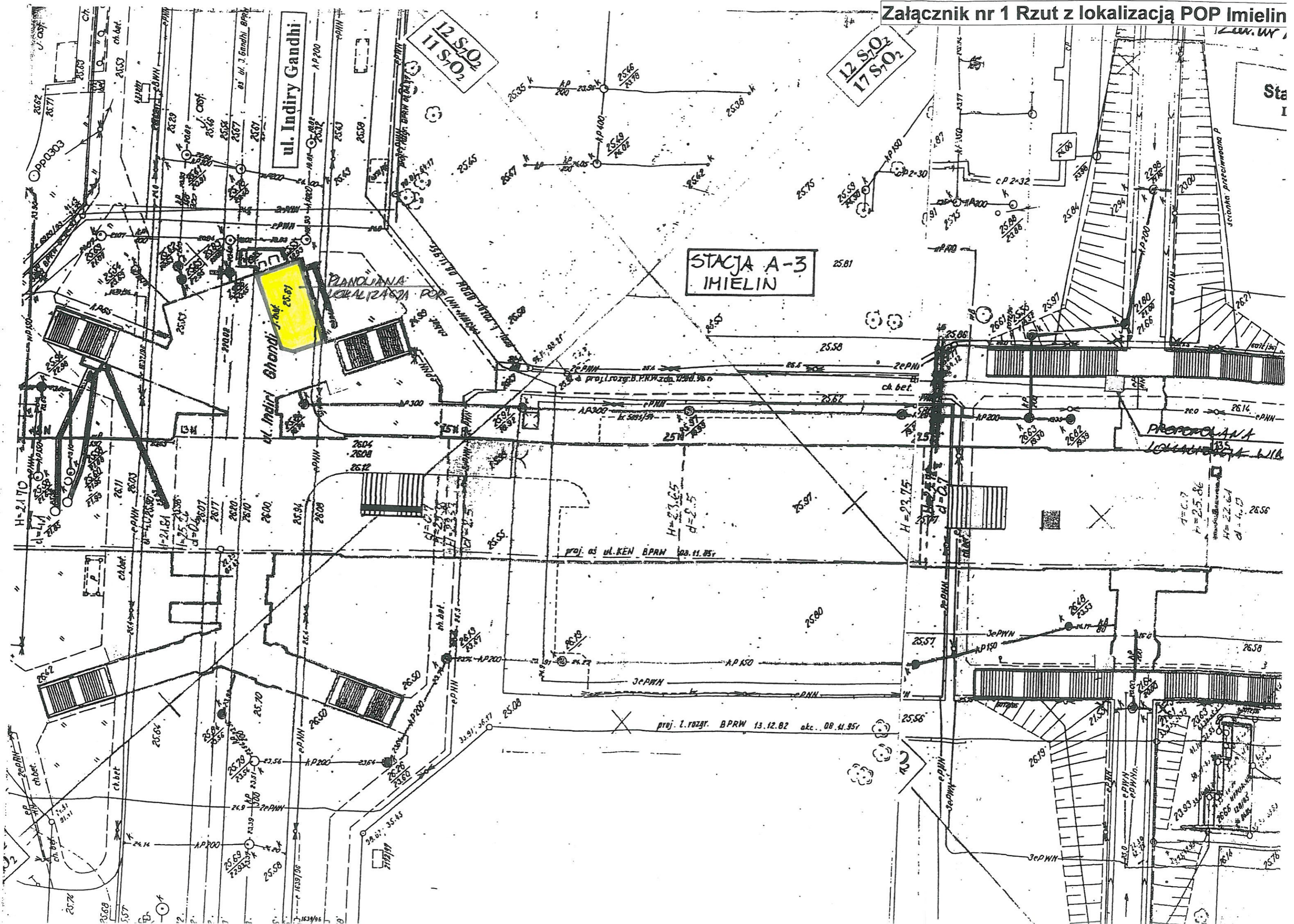
Załączniki

1. Rzut sytuacyjny z lokalizacją POP
2. Rzut pomieszczeń lokalu POP
3. Dokumentacja fotograficzna.

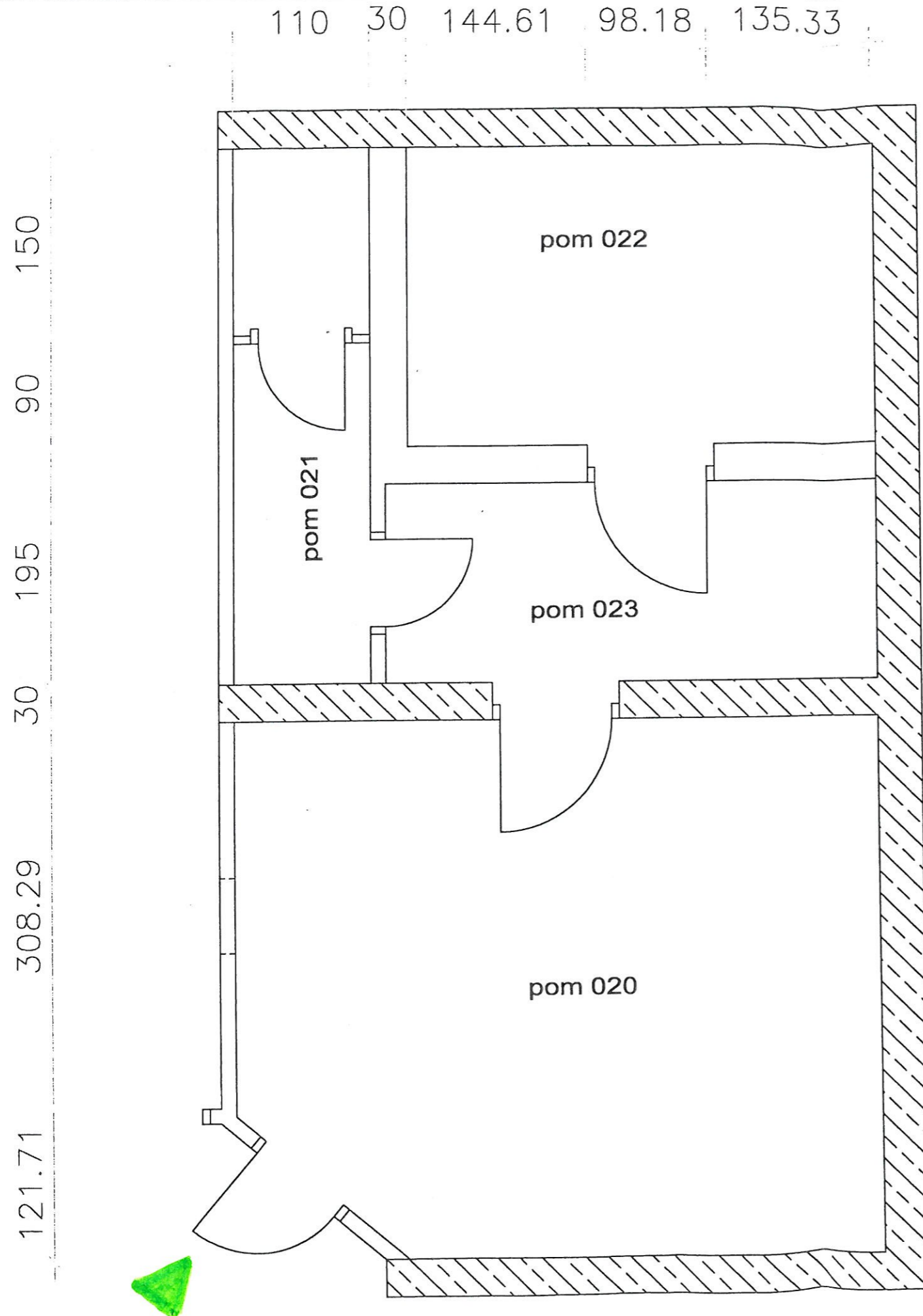
Załącznik nr 3 Dok. fotograficzna-Pomieszczenia POP Imielin







Załącznik nr 2 Rzut pomieszczeń lokalu POP Imielin

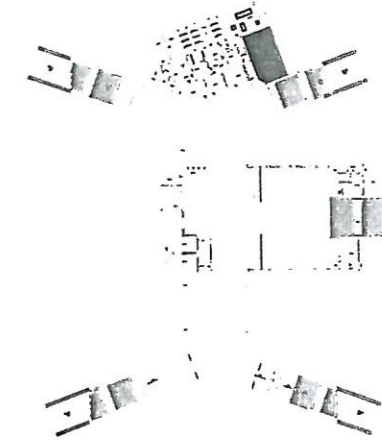


NAZWA OPRACOWANIA

POMIESZCZENIE STACYJNE
METRO WARSZAWSKIE WARSZAWA
ZALACZNIK DO METRYKI LOKALU

ADRES

WARSZAWA, STACJA METRA



LOKAL Nr

020,021,022,023

TYP

LOKAL HANDLOWO – UZYTEKOWY

SKALA

1:50

DATA

WRZESIEŃ 2009

POWIERZCHNIA [m²] 41,38

Inwentaryzacja:

pom 020 – 22,80 mkw

pom 021 – 4,73mkw

pom 022 – 9,12 mkw

pom 023 – 4,73 mkw

INWESTOR

METRO WARSZAWSKIE SP. Z O.O.
ul. Wilczy Dół 5, 00-798 Warszawa